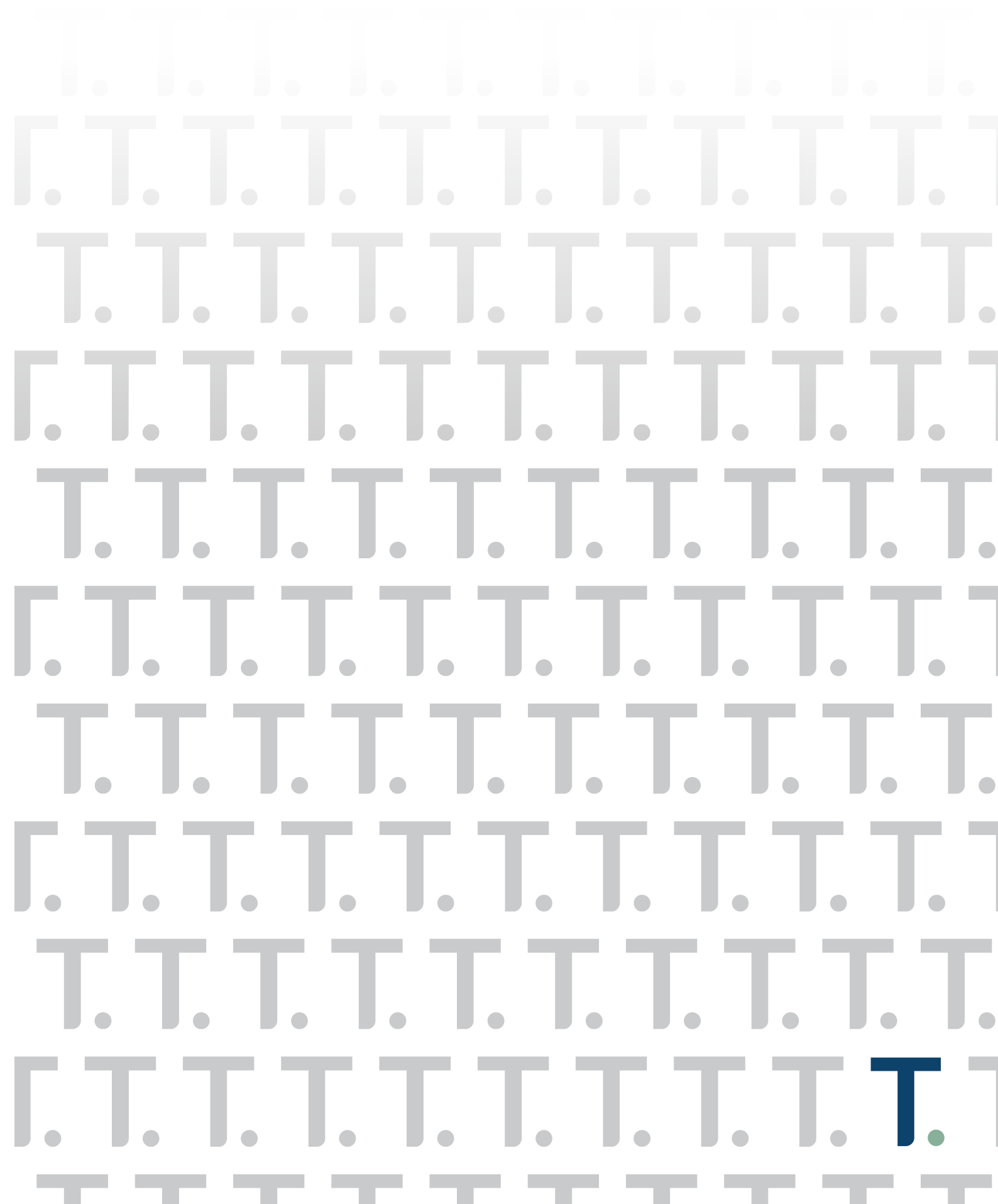


BANQUE THALER SA

RAPPORT ANNUEL 2024



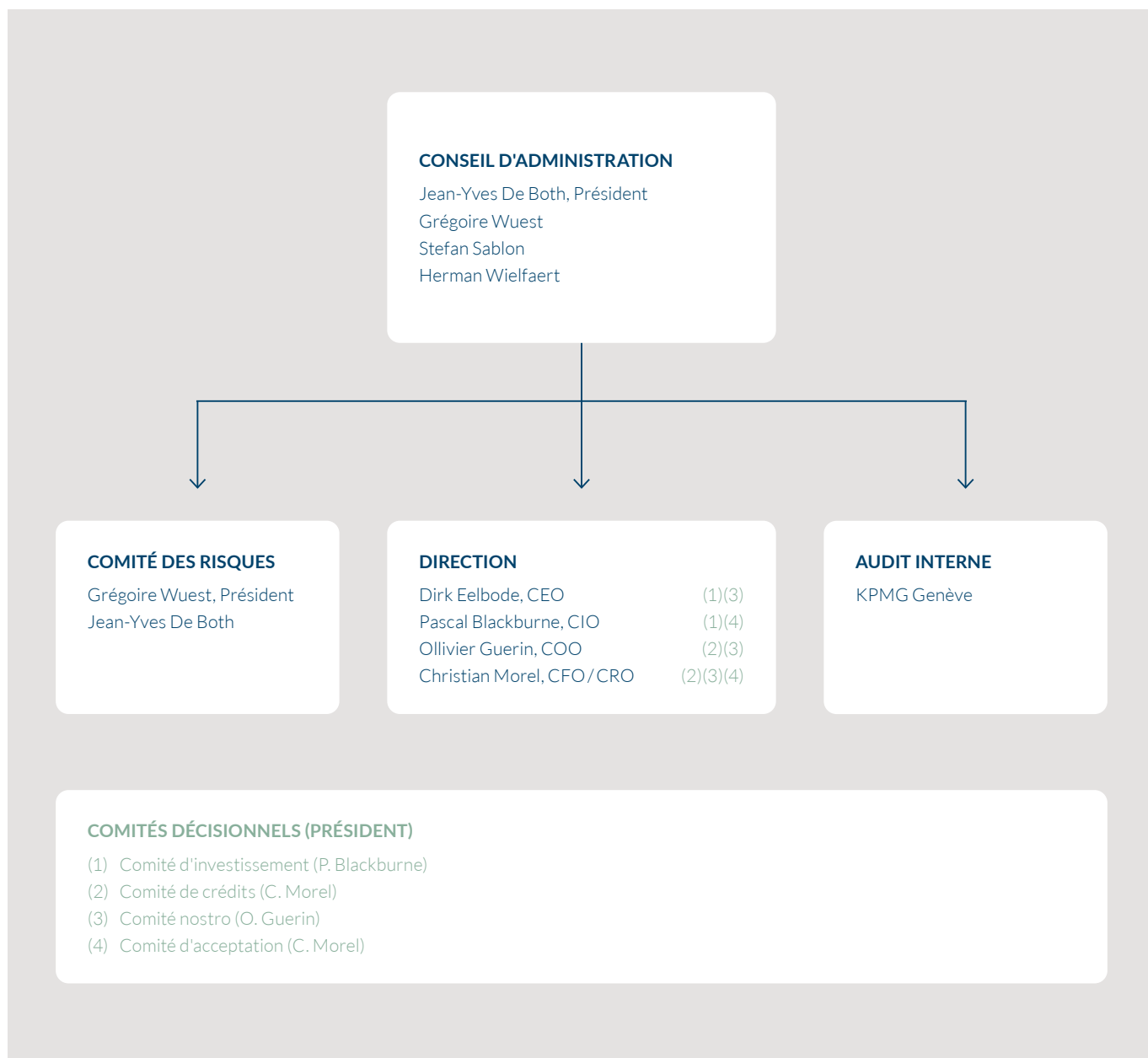
SOMMAIRE

GOUVERNANCE DE LA BANQUE	1
CONSEIL D'ADMINISTRATION	2
COMITÉ DES RISQUES ET DE LA COMPLIANCE	5
DIRECTION	6
RAPPORT D'ACTIVITÉ	9
RAPPORT DE L'ORGANE DE RÉVISION	11
COMPTES ANNUELS	
- BILAN AU 31 DÉCEMBRE 2024	13
- COMPTE DE RÉSULTAT	14
- FLUX DE TRÉSORERIE	15
- ÉTAT DES CAPITAUX PROPRES	16
- RÉPARTITION DU BÉNÉFICE	16
- ANNEXE AUX COMPTES ANNUELS AU 31 DÉCEMBRE 2024	17
- INFORMATIONS RELATIVES AU BILAN	20
- INFORMATIONS RELATIVES AUX OPÉRATIONS HORS-BILAN	32
- INFORMATIONS RELATIVES AU COMPTE DE RÉSULTAT	34
EXIGENCES PRUDENTIELLES DE PUBLICATION	37

GOVERNANCE DE LA BANQUE

La Banque Thaler SA est constituée en Société Anonyme depuis sa fondation en 1982. Elle est soumise à la Loi sur les Banques et est régie par l'Autorité Fédérale de Surveillance des Marchés Financiers (FINMA), organe de contrôle du système bancaire suisse <http://www.finma.ch/fr>.

Son organe de révision et auditeur prudentiel est la société Ernst & Young SA.



CONSEIL D'ADMINISTRATION

Le Conseil d'Administration est l'organe chargé de la haute direction de la Banque, de la surveillance et du contrôle. Il assume les responsabilités suivantes :

- Il détermine la stratégie commerciale et la politique de la Banque. A ce titre, il édicte les principes directeurs y afférent, y compris concernant la culture d'entreprise. Il adopte la politique de risque ainsi que les principes de gestion des risques et supporte la responsabilité de la réglementation, de la mise en place et de la surveillance d'une gestion des risques efficace ainsi que du pilotage des risques inhérents principaux (key risks) ;
- Il s'assure d'une organisation appropriée de la Banque et édicte les politiques nécessaires à cet effet ;
- Il porte la responsabilité suprême pour la situation financière et le développement de la Banque. Il approuve et adopte la planification des fonds propres et des liquidités ainsi que le budget annuel, les comptes intermédiaires et le rapport de gestion ;
- Il garantit que la Banque dispose de ressources appropriées, tant humaines qu'autres (p.ex. infrastructure, informatique) et assume la responsabilité de la politique en matière de personnel et de rémunération. Il décide de la nomination et de la révocation des membres de son comité des risques, des membres du comité de direction, du président de celui-ci ainsi que du responsable des risques et du responsable de la révision interne ;
- Il propose à l'Assemblée Générale la nomination d'un organe de révision qualifié au sens de la réglementation bancaire ;
- Il exerce la haute surveillance sur le comité de direction. Il est responsable du caractère approprié de l'environnement de contrôle et de risque de la Banque et veille à un système de contrôle interne efficace. Il mandate et surveille la révision interne, désigne la société d'audit prudentielle et en évalue les rapports ;
- Il statue sur les changements importants apportés à

la structure de la Banque et des projets d'importance stratégique, notamment en lien avec la création de filiales ou de succursales ;

- Il élabore les politiques générales concernant le rapport financier ;
- Il surveille et évalue le rapport financier et l'intégrité des boucllements financiers, y compris leur discussion avec le membre du comité de direction chargé des finances et de la comptabilité et le réviseur responsable ;
- Il surveille et évalue l'efficacité et l'indépendance de la société d'audit et discute les rapports d'audit avec l'auditeur responsable ;
- Il élabore les politiques générales concernant la révision interne ;
- Il examine le plan d'audit, le rythme d'audit et les résultats d'audit de la révision interne ;
- Il surveille la collaboration entre la révision interne et la société d'audit.

Le Conseil d'Administration se réunit aussi souvent que les affaires l'exigent, mais au moins quatre fois par an, en principe une fois par trimestre.

Dans le cadre de la surveillance de la gestion des risques de la Banque, le Conseil d'Administration a institué un Comité des Risques et de la Compliance.

CONSEIL D'ADMINISTRATION

Les membres du Conseil d'Administration sont :

Jean-Yves de Both – Président du Conseil d'Administration et membre indépendant

Né en 1977, citoyen suisse

Formation

Brevet d'avocat

Executive MBA, London Business School (GB)

Master of Laws (LL.M.), London School of Economics (GB)

Licence en droit, Universités de Genève (CH) et de Regensburg (Allemagne)

Parcours professionnel

Depuis 2023 Administrateur indépendant

2017 - 2022 Groupe Mirabaud

2002 – 2016 Schellenberg Wittmer, Stagiaire, Collaborateur, Associé et Membre du Comité de Gestion

2001 – 2002 Arthur Andersen, Département Fiscal

Grégoire Wuest – Membre indépendant

Né en 1980, citoyen suisse

Formation

Brevet d'avocat (Genève)

Certificat International Business and Finance, Université de New York

LL.M. en droit des affaires, Université de Genève

Licence en droit, Université de Genève

Parcours professionnel

Depuis 2016 Schellenberg Wittmer, Associé

2010 – 2016 Schellenberg Wittmer, Collaborateur

2005 – 2007 Deloitte, consultant (fiscalité des personnes morales)

Stefan Sablon – Membre indépendant

Né en 1959, citoyen belge

Formation

Licence en droit, Université de Louvain

Diplômé en Sciences Fiscales, École supérieure de formation fiscale à Bruxelles

Parcours professionnel

Depuis 1983 Avocat au Barreau de Bruxelles

Professeur Procédure fiscale à Bruxelles

Rédacteur en chef de la revue « Fiscale Koerier »

Administrateur indépendant

CONSEIL D'ADMINISTRATION

Herman Wielfaert

Né en 1966, citoyen belge

Formation

Etudes en finance et fiscalité, Artevelde University College Ghent

Parcours professionnel

Depuis 1999 CEO Creafund Group

1991 – 1999 CEO Daimler Benz Financial Services pour la Belgique et les Pays-Bas

1988 – 1991 Corporate Finance Manager BNP Paribas Fortis

COMITÉ DES RISQUES ET DE LA COMPLIANCE

Le Comité des Risques et de la Compliance est le principal interlocuteur du Conseil d'Administration dans son ensemble pour les différentes questions relevant de la gestion des risques et de la compliance. Il assume les responsabilités suivantes :

- la discussion de la politique de risque et des principes de la gestion des risques et la soumission des recommandations correspondantes à l'ensemble du conseil d'administration ;
- la surveillance du contrôle des risques, de la compliance ainsi que de la révision interne ;
- l'évaluation de l'adéquation du système de contrôle interne en relation avec les risques de niveau 2 définis dans la politique de gestion et de contrôle des risques ;
- l'examen de la planification des fonds propres et des liquidités ainsi que la remise du rapport correspondant au conseil d'administration ;
- l'évaluation au moins annuelle de la politique de risques et des principes de la gestion des risques de la Banque et la mise en œuvre des adaptations nécessaires ;
- la vérification de l'entretien d'une gestion des risques et d'un système de contrôle interne approprié ;
- la surveillance de la mise en œuvre des stratégies de risque, notamment dans la perspective de leur conformité avec la tolérance au risque prescrite et les limites posées en matière de risques selon la politique de risques et les principes de la gestion des risques.

Le Comité des Risques et de la Compliance se réunit autant de fois que les affaires l'exigent, mais au moins trois fois par an.

DIRECTION

La Direction est responsable de l'activité opérationnelle en conformité avec la stratégie commerciale, les prescriptions et les décisions du Conseil d'Administration. Elle est notamment responsable :

- de la conduite des affaires courantes, du pilotage opérationnel des résultats financiers et des risques, y compris la gestion de la structure du bilan et des liquidités, ainsi que de la représentation de la Banque vis-à-vis des tiers dans le secteur opérationnel ;
- de la formulation de propositions concernant les affaires qui relèvent de la compétence ou nécessitent l'approbation du conseil d'administration et de l'édiction de directives visant à régler l'exploitation commerciale opérationnelle ;
- de la conception et de l'entretien de processus internes adaptés, d'un système d'information approprié et d'un système de contrôle interne ainsi que d'une infrastructure technologique adéquate ;
- de l'entrée en relation avec des apporteurs d'affaires et leur révocation ;
- de la création ou de la révocation des comités qui lui sont subordonnés, qu'ils soient décisionnaires ou consultatifs. La délégation de tout ou partie des compétences qu'il délègue aux comités qui lui sont subordonnés peut être reprise en tout temps

La Direction se réunit aussi souvent que les affaires l'exigent mais en principe une fois par mois ; elle est présidelle est présidé par le directeur général.

Afin de superviser l'activité opérationnelle de la Banque, la Direction a institué les comités décisionnels suivants :

Comité des Crédits

Le Comité de Crédits décide, dans le cadre et les limites fixés par le Conseil d'Administration, de l'octroi des crédits, les surveille et veille au maintien constant des marges de garanties et des limites fixées.

Comité d'Acceptation

Le Comité d'Acceptation décide de l'acceptation de l'ouverture de nouveaux comptes pour des clients existants ou pour de nouveaux clients.

Comité Nostro

Le Comité Nostro propose des limites de contreparties bancaires et de brokers pour le compte de la Banque et de ses clients (p. ex. limites fiduciaires) au Conseil d'administration et en surveille le respect. Il valide l'achat et la vente de positions titres principalement dans le but de fournir de la liquidité aux clients et pour la gestion des liquidités et des placements de la Banque. Il valide également l'achat et la vente de produits financiers pouvant servir de collatéral dans le cadre de la marche des affaires et la gestion du portefeuille d'immobilisations financières. Ces achats et ventes se font dans le cadre des limites fixées par le Conseil d'Administration.

Comité d'Investissement

Le Comité d'Investissement décide, dans le cadre et les limites fixés par le Conseil d'Administration, de la politique d'investissement pour le compte des clients et du contrôle de son application.

DIRECTION



De gauche à droite : Dirk Eelbode (CEO), Christian Morel (CFO/CRO), Pascal Blackburne (CIO) et Ollivier Guerin (COO).

DIRECTION

Les membres de la Direction sont:

Dirk Eelbode – CEO

Né en 1967, citoyen suisse et belge

Formation

Master Ingénieur Commercial, Université Catholique de Louvain, Belgique

Parcours professionnel

Depuis 1997 Banque Thaler, CEO

1991 – 1997 Banque Bruxelles Lambert, diverses fonctions en Belgique, aux États-Unis et en Suisse

Pascal Blackburne – CIO

Né en 1983, citoyen suisse et britannique

Formation

Licence en gestion d'entreprise (HEC), Université de Genève

Master en Finance, Universités de Genève, Lausanne et Neuchâtel

Chartered Financial Analyst (CFA)

Parcours professionnel

Depuis 2017 Banque Thaler, CIO

2014 – 2016 ING Solutions Investment Management (ISIM), Administrateur

2008 – 2016 ING Luxembourg SA, Portfolio Manager, Manager Discretionary Asset Management

Ollivier Guerin – COO

Né en 1978, citoyen français

Formation

Ingénieur École Nationale Supérieure d'Arts et Métiers, Paris

Parcours professionnel

Depuis 2017 Banque Thaler, COO

2010 – 2016 Banque Thaler, responsable Back-Office

2006 – 2010 ING (Suisse) SA, responsable adjoint Back-Office titres

2001 – 2005 United Arab Bank (UAE), Chef de projet

Christian Morel – CFO/CRO

Né en 1966, citoyen suisse

Formation

Master en sciences économiques, Université de Saint-Gall

Expert-comptable diplômé

Parcours professionnel

Depuis 2021 Banque Thaler, CFO/CRO

2000 – 2020 Groupe Lombard Odier, Directeur financier du Groupe

1993 – 2000 Arthur Andersen SA, senior manager

RAPPORT D'ACTIVITÉ

Contexte économique et perspectives

L'année 2024 marque une période de transition significative à plusieurs égards, alors que nous quittons progressivement l'ordre mondial de l'après-guerre, nous entrons graduellement dans une nouvelle constellation géopolitique.

Europe : Le conflit Ukraine-Russie semble figé menant vers un statu quo officieux qui ne reconnaît aucun vainqueur. L'Europe est ainsi loin de retravailler avec son ancien principal fournisseur de gaz, entraînant des conséquences économiques durables. La droite radicale surfe sur le retour de Donald Trump et gagne du terrain dans la plupart des états membres. Liée par des positions communes contre l'immigration et le multiculturalisme, cette droite dure tient compte de l'échec du Brexit et ambitionne aujourd'hui de révolutionner l'Union Européenne. Le tandem historique France-Allemagne est contraint de se concentrer avant tout sur ses problèmes domestiques. C'est l'occasion pour d'autres acteurs de s'affirmer : l'Europe du Nord et la Pologne qui sont en première ligne face à la Russie, les pays du Sud qui sont animés par un regain de croissance économique ou alors simplement la Commission Européenne et la BCE. L'Union européenne a montré une capacité à se renforcer et évoluer face aux crises passées. Espérons que cette résilience se manifeste à nouveau pour surmonter les défis futurs.

Global South : Sous le poids des sanctions internationales, la Russie est contrainte de renforcer ses liens avec les pays du "Global South", un nouvel acteur géopolitique regroupant des nations autrefois dominées par l'Occident qui exigent la reconnaissance légitime de leur poids démographique et économique. La Chine et l'Inde en sont des acteurs incontournables, certes en proie à des taux de croissance moins élevés que sur la dernière décennie, mais avec des ambitions géopolitiques marquées. Les institutions internationales comme le FMI, l'ONU et la Banque mondiale peinent à s'adapter à cette nouvelle réalité et ne sont plus en mesure d'assumer leur mission d'origine. La nécessité de nouveaux organismes crédibles s'impose de façon urgente afin de relever les défis globaux, notamment le changement climatique et les flux migratoires.

États-Unis : Le retour de Donald Trump à la Maison-Blanche s'est articulé autour d'un agenda isolationniste et populiste qui a trouvé une terre fertile dans le désespoir des classes pauvres et moyennes. La société américaine est marquée par des indicateurs sociaux alarmants : pauvreté, baisse de la longévité, dépendance aux drogues, taux de criminalité, faible niveau éducatif. De l'autre côté de l'échelle sociale, la

Silicon Valley et Wall Street se réjouissent de la dérégulation majeure annoncée et de la poursuite des bénéfiques records des sociétés. L'histoire nous apprend que la concentration extrême de pouvoir et de richesse sur toile de fonds de détresse sociale n'est pas gage de stabilité. Le démantèlement des institutions américaines fait partie intégrante de l'agenda de la nouvelle administration, annonçant une présidence tumultueuse. Le retrait des Etats-Unis de leur rôle dominante du 20^{ème} siècle ouvre la perspective d'un monde multipolaire.

Les grandes surprises de 2024 sont le calme et l'optimisme des marchés financiers qui se sont entièrement détachés d'un cadre géopolitique a priori hautement instable. Les indices boursiers ont solidement avancé tandis que les marchés obligataires ont profité du recul (temporaire) de l'inflation. L'or atteint paradoxalement au même moment un nouveau sommet en tant que valeur refuge et les marchés accordent jusqu'à nouvel ordre ce même statut aux monnaies crypto.

Les résultats financiers 2024

Le total des revenus de la Banque se monte à CHF 34,0 millions, en baisse de 1% par rapport à 2023, la baisse des revenus d'intérêts et des revenus de négoce ayant été presque intégralement compensée par une hausse des commissions de gestion.

Les charges d'exploitation sont en baisse de 6% à CHF 17,4 millions.

Le résultat opérationnel progresse quant à lui de 4% pour s'élever à CHF 16,6 millions. Cette amélioration du résultat opérationnel se transcrit dans un ratio coût/revenus de 51% (54% en 2023) et démontre la bonne efficacité opérationnelle de la Banque.

Le bénéfice net de l'exercice se monte à CHF 14,5 millions contre CHF 12,9 millions en 2023 (produits extraordinaires 2024 et 2023 exclus).

Avoirs administrés

Les avoirs administrés à fin 2024 se montent à CHF 3,1 milliards, en hausse de 14% par rapport à 2023. Cette progression provient d'une solide performance de gestion sur les comptes de nos clients ainsi que des apports nets d'argent frais. 71% des avoirs administrés proviennent de clients ayant confié un mandat de gestion ou de conseil à la Banque.

RAPPORT D'ACTIVITÉ

Solidité financière

Le bilan est solide, liquide et investi de manière prudente, ce qui se reflète dans un ratio de levier simplifié de 20,8% (soit plus du double requis par la FINMA de 8%) et un ratio de liquidité de 895% (100% requis par la FINMA).

Remerciements

Nous tenons à remercier l'ensemble du personnel pour son engagement, son intégrité et sa grande fidélité. Un remerciement est également adressé à notre clientèle pour la confiance qu'elle nous témoigne. L'ensemble de nos collaborateurs s'engage, comme par le passé, à tout mettre en œuvre pour continuer à fournir des services de qualité avec la compétence, le professionnalisme et l'enthousiasme que nos clients sont en droit d'attendre.

Jean-Yves de Both

Président du Conseil d'Administration

Dirk Eelbode

Directeur Général

RAPPORT DE L'ORGANE DE RÉVISION

GENÈVE, LE 13 MARS 2025

Rapport sur l'audit des comptes annuels

Opinion d'audit

Nous avons effectué l'audit des comptes annuels de Banque Thaler SA (la société), comprenant le bilan au 31 décembre 2024, le compte de résultat, le tableau des capitaux propres et le tableau des flux de trésorerie pour l'exercice clos à cette date, ainsi que l'annexe, y compris un résumé des principales méthodes comptables.

Selon notre appréciation, les comptes annuels (pages 13 à 35) sont conformes à la loi suisse et aux statuts.

Fondement de l'opinion d'audit

Nous avons effectué notre audit conformément à la loi suisse et aux Normes suisses d'audit des états financiers (NA-CH). Les responsabilités qui nous incombent en vertu de ces dispositions et de ces normes sont plus amplement décrites dans la section « Responsabilités de l'organe de révision relatives à l'audit des comptes annuels » de notre rapport. Nous sommes indépendants de la société, conformément aux dispositions légales suisses et aux exigences de la profession, et avons satisfait aux autres obligations éthiques professionnelles qui nous incombent dans le respect de ces exigences.

Nous estimons que les éléments probants recueillis sont suffisants et appropriés pour fonder notre opinion d'audit.

Autres informations

La responsabilité des autres informations incombe au conseil d'administration. Les autres informations comprennent les informations présentées dans le rapport de gestion, à l'exception des comptes annuels et de notre rapport correspondant.

Notre opinion d'audit sur les comptes annuels ne s'étend pas aux autres informations et nous n'exprimons aucune forme d'assurance que ce soit sur ces informations.

Dans le cadre de notre audit des comptes annuels, notre responsabilité consiste à lire les autres informations et, ce faisant, à apprécier si elles présentent des incohérences significatives par rapport aux comptes annuels ou aux connaissances que nous avons acquises au cours de notre audit ou si elles semblent par ailleurs comporter des anomalies significatives.

Si, sur la base des travaux que nous avons effectués, nous

arrivons à la conclusion que les autres informations présentent une anomalie significative, nous sommes tenus de le déclarer. Nous n'avons aucune remarque à formuler à cet égard.

Responsabilité du Conseil d'administration

Le conseil d'administration est responsable de l'établissement des comptes annuels conformément aux règles d'établissement des comptes applicables aux banques, aux dispositions légales et aux statuts. Il est en outre responsable des contrôles internes qu'il juge nécessaires pour permettre l'établissement de comptes annuels ne comportant pas d'anomalies significatives, que celles-ci proviennent de fraudes ou résultent d'erreurs.

Lors de l'établissement des comptes annuels, le conseil d'administration est responsable d'évaluer la capacité de la société à poursuivre son exploitation. Il a en outre la responsabilité de présenter, le cas échéant, les éléments en rapport avec la capacité de la société à poursuivre son exploitation et d'établir les comptes annuels sur la base de la continuité de l'exploitation, sauf si le conseil d'administration a l'intention de liquider la société ou de cesser l'activité, ou s'il n'existe aucune autre solution alternative réaliste.

Responsabilité de l'organe de révision relatives à l'audit des comptes annuels

Notre objectif est d'obtenir l'assurance raisonnable que les comptes annuels pris dans leur ensemble ne comportent pas d'anomalies significatives, que celles-ci proviennent de fraudes ou résultent d'erreurs, et de délivrer un rapport contenant notre opinion d'audit. L'assurance raisonnable correspond à un niveau élevé d'assurance, mais ne garantit toutefois pas qu'un audit réalisé conformément à la loi suisse et aux NA-CH permettra de toujours détecter toute anomalie significative qui pourrait exister. Les anomalies peuvent provenir de fraudes ou résulter d'erreurs et elles sont considérées comme significatives lorsqu'il est raisonnable de s'attendre à ce que, prises individuellement ou collectivement, elles puissent influencer les décisions économiques que les utilisateurs des comptes annuels prennent en se fondant sur ceux-ci.

Une plus ample description de nos responsabilités relatives à l'audit des comptes annuels est disponible sur le site Internet d'EXPERTSuisse : <https://www.expertsuisse.ch/fr-ch/audit-rapport-de-revision>. Cette description fait partie intégrante de notre rapport.

RAPPORT DE L'ORGANE DE RÉVISION

GENÈVE, LE 13 MARS 2025

Rapport sur d'autres dispositions légales

Conformément à l'art. 728a, al. 1, ch. 3, CO et à la NAS-CH 890, nous attestons qu'il existe un système de contrôle interne relatif à l'établissement des comptes annuels, défini selon les prescriptions du conseil d'administration.

Sur la base de notre audit réalisé en vertu de l'art. 728a, al. 1, ch. 2, CO, nous confirmons que la proposition du conseil d'administration est conforme à la loi suisse et aux statuts, et recommandons d'approuver les comptes annuels qui vous sont soumis.

Ernst & Young SA

Stéphane Müller

Expert-réviseur agréé
(Réviseur responsable)

Charlotte Simond

Swiss CPA

Annexes:

- Comptes annuels (bilan, compte de résultat, le tableau des flux de trésorerie, l'état des capitaux propres ainsi que l'annexe des pages 17 à 35).
- Proposition du conseil d'administration relative à l'emploi du bénéfice au bilan.

COMPTES ANNUELS

BILAN AU 31 DÉCEMBRE 2024

Actifs (en KCHF)	2024	2023
Liquidités	70'577	59'453
Créances sur les banques	18'141	52'314
Créances sur la clientèle	76'323	86'308
Opérations de négoce	92	1'234
Valeurs de remplacement positives des instruments financiers dérivés	6'224	6'046
Autres instruments financiers évalués à la juste valeur	51'282	76'566
Immobilisations financières	11'090	13'412
Comptes de régularisation	688	765
Participations	15	-
Immobilisations corporelles	178	224
Autres actifs	730	541
Total des actifs	235'340	296'862

Passifs (en KCHF)	2024	2023
Engagements		
Engagements envers les banques	16	3'722
Engagements envers la clientèle	107'293	146'411
Valeurs de remplacement négatives des instruments financiers dérivés	6'022	5'730
Autres instruments financiers évalués à la juste valeur	41'740	61'131
Comptes de régularisation	8'328	8'653
Autres passifs	423	420
Réserves pour risques bancaires généraux	-	10'000
Total des engagements	163'822	236'067

Capitaux propres		
Capital social	20'000	20'000
Réserves légales issues du bénéfice	10'000	10'000
Bénéfice reporté	18'558	9'089
Bénéfice de l'exercice en cours	22'960	21'705
Total des capitaux propres	71'518	60'795
Total des passifs	235'340	296'862

Opérations hors bilan (en KCHF)	2024	2023
Engagements conditionnels	2'044	1'794
Engagements irrévocables	884	544
Engagements de libérer et d'effectuer des versements supplémentaires	35'339	39'425

COMPTE DE RÉSULTAT

Bénéfice de l'exercice (en KCHF)	2024	2023
Produits des intérêts et des escomptes	5'411	6'801
Produits des intérêts et des dividendes des opérations de négoce	23	15
Produits des intérêts et des dividendes des immobilisations financières	511	195
Charges d'intérêts	-230	-
Résultat des opérations d'intérêts	5'715	7'011
Produit des opérations de commissions et des prestations de service	22'792	20'821
Produit des commissions sur les opérations de crédit	5	-
Produit des commissions sur les autres prestations de service	899	848
Charges de commissions	-1'563	-1'318
Résultat des opérations de commissions et des prestations de service	22'132	20'351
Résultat des opérations de négoce et de l'option de la juste valeur	5'926	6'551
Résultat des aliénations d'immobilisations financières	80	262
Autres produits ordinaires	188	269
Autres résultats ordinaires	268	530
Charges de personnel	-12'662	-13'876
Autres charges d'exploitation	-4'721	-4'526
Charges d'exploitation	-17'383	-18'402
Corrections de valeur sur participations, amortissements sur immobilisations et valeurs immatérielles	-45	-100
Variations des provisions et autres corrections de valeur, pertes	-	-43
Résultat opérationnel	16'613	15'898
Variation des réserves pour risques bancaires généraux	10'000	8'800
Impôts	-3'653	-2'993
Bénéfice de l'exercice	22'960	21'705

FLUX DE TRÉSORERIE

En KCHF	2024		2023	
	SOURCES	EMPLOIS	SOURCES	EMPLOIS
Flux de fonds du résultat opérationnel				
Résultat de la période	22'960	-	21'705	-
Variation des réserves pour risques bancaires généraux	-	10'000	-	8'800
Corrections de valeur sur participations, amortissements sur immobilisations corporelles et valeurs immatérielles	45	-	100	-
Délimitations actives	77	-	1'020	-
Délimitations passives	-	325	3'436	-
Autres positions	-	187	-	921
Solde	22'082	10'512	26'261	9'721
Flux de fonds des transactions relatives aux capitaux propres				
Dividende de l'exercice précédent	-	12'237	-	9'170
Solde	-	12'237	-	9'170
Flux de fonds des mutations relatives aux participations, immobilisations corporelles et valeurs immatérielles				
Participations	-	15	-	-
Autres immobilisations corporelles	-	-	-	269
Solde	-	15	-	269
Flux de fonds de l'activité bancaire				
Opérations à moyen et long terme (> 1 an)				
Autres instruments financiers évalués à la juste valeur	25'284	19'391	10'994	-
Immobilisations financières	2'322	-	6'295	-
Opérations à court terme				
Engagements envers les banques	-	3'705	-	2'293
Engagements résultant des dépôts de la clientèle	-	39'117	-	94'258
Valeurs de remplacement négatives d'instruments financiers dérivés	292	-	-	7'783
Créances sur les banques	34'172	-	-	18'039
Créances sur la clientèle	9'986	-	44'269	-
Opérations de négoce	1'142	-	-	1'073
Valeurs de remplacement positives d'instruments financiers dérivés	-	179	5'801	-
État des liquidités				
Liquidités	-	11'124	48'987	-
Solde	73'198	73'516	116'345	123'446
Total	96'280	96'280	142'606	142'606

ÉTAT DES CAPITAUX PROPRES

Présentation de l'état des capitaux propres (en KCHF)

	Capital social	Réserve légale issue du bénéfice	Réserves pour risques bancaires généraux	Bénéfice reporté	Résultat de la période	Total
Capitaux propres au début de la période de référence	20'000	10'000	10'000	9'089	21'705	70'795
Dividendes et autres distributions	-	-	-	-	-12'237	-12'237
Autres dotations / (prélèvements) affectant les réserves pour risques bancaires généraux	-	-	-10'000	-	-	-10'000
Autres dotations / (prélèvements) affectant les autres réserves	-	-	-	9'468	-9'468	-
Bénéfice / Perte (résultat de la période)	-	-	-	-	22'960	22'960
Capitaux propres à la fin de la période de référence	20'000	10'000	-	18'558	22'960	71'518

RÉPARTITION DU BÉNÉFICE

Répartition du bénéfice (en KCHF)	2024	2023
Bénéfice	22'960	21'705
Bénéfice reporté	18'558	9'089
Bénéfice au bilan	41'518	30'795
Dividende	-14'500*	-12'237
Report à nouveau	27'018	18'558

* proposition soumise à l'assemblée générale des actionnaires du 13 mars 2025.

ANNEXE AUX COMPTES ANNUELS AU 31 DÉCEMBRE 2024

1. COMMENTAIRES RELATIFS À L'ACTIVITÉ ET MENTION DE L'EFFECTIF DU PERSONNEL

Le siège social de la Banque Thaler S.A. est à Genève, rue Pierre Fatio 3. L'activité principale de la Banque est la gestion de patrimoine ainsi que toutes les opérations bancaires et financières s'y rattachant.

Au 31 décembre 2024, l'effectif du personnel converti en places de travail à temps complet est de 38,9 personnes (39,4 au 31 décembre 2023).

À l'exception de son système de messagerie de paiements, de l'hébergement de ses serveurs sur deux sites en externe ainsi que de l'audit interne, aucune autre activité de la Banque n'est externalisée au sens de la Circulaire FINMA 2018/3 « Outsourcing - banques ».

2. PRINCIPES COMPTABLES ET PRINCIPES D'ÉVALUATION

La tenue de la comptabilité, ainsi que les principes comptables et d'évaluation sont conformes aux normes comptables prescrites dans le Code des Obligations et la Loi Fédérale sur les Banques complétées par les dispositions de son Ordonnance et par les directives de l'Autorité fédérale de surveillance des marchés financiers (FINMA). Les états financiers au 31 décembre 2024 sont présentés conformément aux prescriptions comptables pour les banques, négociants en valeurs mobilières, groupes et conglomérats financiers (PCB).

A. Principes comptables

Liquidités

Les liquidités sont portées au bilan à leur valeur nominale.

Créances et engagements sur les banques et sur la clientèle

Ces rubriques sont enregistrées à leur valeur nominale. Les provisions spécifiques constituées en couverture des risques de recouvrement identifiés sont comptabilisées en déduction des postes correspondants à l'actif du bilan lorsqu'il y a lieu.

Opérations de négoce

Les positions du portefeuille de négoce sont évaluées au cours de marché si elles sont négociées auprès d'une

bourse reconnue ou sur un marché représentatif. Si ces conditions ne sont pas remplies, elles sont évaluées selon le principe de la valeur la plus basse entre la valeur de marché et la valeur d'acquisition. Les valeurs de marché des fonds de placement sont déterminées sur la base des Valeurs Nettes d'Inventaires provisoires et/ou définitives données par les administrateurs.

Autres instruments financiers évalués à la juste valeur

La Banque peut détenir des investissements en forme de titres de participation et autres droits valeurs dont le risque de marché est couvert par un dérivé. Dans un tel cas, autant la position sous-jacente que les engagements et droits découlant du contrat de couverture sont évalués à la juste valeur et comptabilisés dans la rubrique du bilan « Autres instruments financiers évalués à la juste valeur ».

La Banque émet également des certificats correspondant principalement à des paniers de valeurs mobilières. Le montant des souscriptions aux certificats par les clients figure au passif du bilan sous la rubrique « Engagements résultant des autres instruments financiers évalués à la juste valeur ». Les montants correspondant aux actifs financiers sous-jacents figurent à l'actif du bilan sous la rubrique « Autres instruments financiers évalués à la juste valeur ». La différence entre le montant des souscriptions des clients, au passif, et les positions en couverture des certificats émis à l'actif est essentiellement due à une composante « cash » qui n'est pas encore investie et comptabilisée dans les liquidités à l'actif du bilan.

Immobilisations financières

Les immobilisations financières sont comptabilisées selon le principe de la valeur la plus basse entre la valeur de marché et la valeur d'acquisition.

Participations

Les participations sont évaluées à leur prix d'acquisition sous déduction d'éventuels amortissements économiquement nécessaires.

ANNEXE AUX COMPTES ANNUELS AU 31 DÉCEMBRE 2024

Immobilisations corporelles

Les immobilisations corporelles sont évaluées à leur prix d'acquisition, moins les amortissements économiquement nécessaires calculés selon la méthode linéaire sur la durée de vie estimée des biens aux taux annuels suivants :

Mobilier et agencement : 12,5%

Informatique, machine de bureau : 25%

Impôts

La Banque provisionne les impôts dus sur le bénéfice réalisé ainsi que sur la partie des fonds propres imposables à la fin de l'exercice. Au 31 décembre 2024 les impôts ont été payés sur la base d'une estimation.

Conversion des monnaies étrangères

Les actifs et passifs exprimés en monnaies étrangères sont convertis en francs suisses aux cours de change en vigueur à la date du bilan. Les produits et charges exprimés en monnaies étrangères sont convertis en francs suisses aux cours de change en vigueur à la date de la transaction.

Les principaux cours de change appliqués sont les suivants :

	2024	2023
Cours de fin d'année		
EUR	0,9412	0,9294
USD	0,9067	0,8414
Cours moyens		
EUR	0,9523	0,9719
USD	0,8822	0,8984

Instruments financiers dérivés

Les opérations de change à terme sont évaluées au taux de change à terme. Les gains et les pertes non réalisés sont portés au compte de résultat.

La Banque traite des instruments financiers dérivés pour le compte de ses clients. Les opérations effectuées portent principalement sur l'achat et la vente d'options et de futures. La Banque effectue des opérations de change à terme pour compte propre et pour le compte de clients.

Les valeurs de remplacement positives et négatives des instruments financiers dérivés ouverts au jour de la clôture de l'exercice sont enregistrées dans les rubriques respectives du bilan.

Saisie des opérations

Toutes les opérations sont enregistrées dans les livres le jour de leur conclusion et évaluées dès ce jour en vue de la détermination du résultat. L'inscription au bilan des opérations conclues au comptant mais non encore exécutées s'effectue selon le principe de la date de conclusion (« Trade date accounting »).

ANNEXE AUX COMPTES ANNUELS AU 31 DÉCEMBRE 2024

B. Gestion des risques

Le Conseil d'administration définit les principes en matière de gestion et de contrôle des risques au sein de la Banque et en définit la gouvernance.

La Banque catégorise ses risques en risques stratégiques, risques financiers, risques opérationnels, risques de compliance, risques de fraude et risques liés aux ressources humaines.

Les risques inhérents (hors risques stratégiques) sont évalués en fonction de différents indices et une tolérance en cas de matérialisation est définie. Cette tolérance au risque sert de base à la définition de limites et de seuils d'alertes qui sont déterminés pour chaque indicateur de risque. Les risques résiduels sont évalués en fonction de l'efficacité des contrôles et du résultat des contrôles.

Risques financiers

Risque de marché

La Banque a des activités de négoce restreintes. Elle ne traite pas pour son propre compte de matières premières, de métaux précieux, de futures ni d'instruments dérivés sur taux d'intérêt. La Banque utilise toutefois des instruments financiers dérivés dans un but de couverture et de gestion des positions en monnaies étrangères du bilan. Son portefeuille se compose principalement de positions prises sur le marché des titres de participations et comporte des risques sur le marché des devises.

La gestion et le suivi des risques de marché sont confiés au Comité nostro dans les limites de délégation accordées par le Conseil d'administration sur la base du règlement d'organisation de la Banque.

Risque de crédit et de contreparties

Les limites de crédit sont accordées à la clientèle et aux contreparties par le Comité de crédit ou le Conseil d'administration, conformément aux délégations de compétences établies par le règlement d'organisation de la Banque. Pour les crédits lombards, les taux d'avance accordés correspondent aux taux usuels de la branche.

Les éventuelles créances compromises sont évaluées individuellement et la perte de valeur est couverte par des correctifs de valeurs individuels. Les opérations hors bilan telles que les engagements fermes, garanties et autres instruments financiers dérivés sont prises en compte dans cette évaluation. Une créance est considérée comme com-

promise lorsque des indices probants indiquent que le débiteur n'est vraisemblablement pas en mesure de faire face à ses engagements futurs.

Risque de liquidité

La Banque a défini des limites visant à s'assurer de sa capacité à faire face à ses engagements en tout temps et de manière continue.

Risques opérationnels

Les risques opérationnels représentent le risque de pertes financières résultant de l'inadéquation ou de la défaillance de processus ou de systèmes internes, d'actions inappropriées de personnes ou d'erreurs qu'elles ont commises ou encore d'événements externes.

La Banque a défini ses risques opérationnels en accord avec la circulaire 2023/1 de la FINMA.

Risques de compliance

Les risques de compliance représentent les risques liés au non-respect des réglementations auxquels la Banque est soumise. La surveillance et la gestion indépendantes de ce risque est du ressort du Département Compliance qui transmet régulièrement aux différents Comités de la Banque des rapports sur la gestion du risque réglementaire, incluant les mesures à entreprendre pour sa bonne gestion et les démarches à effectuer pour assurer la conformité de la Banque dans l'exercice de ses activités. Le Département Compliance a également la charge de s'assurer que les collaborateurs suivent des formations sur base régulière leur permettant de maintenir à jour leurs connaissances et de les compléter lors de la mise en place de nouvelles exigences réglementaires.

Risques de fraude et risques liés aux ressources humaines

Les risques de fraude peuvent survenir suite à des fraudes perpétrées par des collaborateurs de la Banque ou par des tiers. Les risques liés aux ressources humaines peuvent se matérialiser suite à une mauvaise organisation, répartition des tâches ou comportements impactant l'intégrité personnelle des collaborateurs.

INFORMATIONS RELATIVES AU BILAN

Présentation des couvertures des créances et des opérations hors bilan ainsi que des créances compromises (en KCHF)

Nature des couvertures	Couvertures hypothécaires	Autres couvertures	Sans couverture	Total
Prêts (avant compensation avec les corrections de valeur)				
Créances sur la clientèle	-	76'014	309	76'323
Total des prêts (avant compensation avec les corrections de valeur)				
2024	-	76'014	309	76'323
2023	-	85'617	691	86'308
Total des prêts (après compensation avec les corrections de valeur)				
2024	-	76'014	309	76'323
2023	-	85'617	691	86'308
Hors bilan				
Engagements conditionnels	-	1'854	190	2'044
Engagements irrévocables (garantie des dépôts)	-	-	884	884
Engagements de libérer et d'effectuer des versements supplémentaires	-	34'459	880	35'339
Total des engagements (avant compensation avec les corrections de valeur)				
2024	-	36'312	1'954	38'266
2023	-	40'484	1'280	41'764

Au 31 décembre 2024 (resp. 2023), la Banque n'a pas enregistré de correctif de valeur.

INFORMATIONS RELATIVES AU BILAN

Répartition des opérations de négoce et des autres instruments financiers évalués à la juste valeur (actifs et passifs) (en KCHF)

Actifs	2024	2023
Opérations de négoce	92	1'234
Titres de dette, papiers / opérations du marché monétaire	4	-
<i>dont cotés</i>	4	-
Titres de participation	-	119
Autres actifs du négoce	88	1'115
Autres instruments financiers évalués à la juste valeur	51'282	76'566
Actions	45'754	70'112
Private Equity	4'518	4'647
Total Return Swap (TRS)	1'010	1'806
Total	51'374	77'799

Engagements	2024	2023
Autres instruments financiers évalués à la juste valeur		
Certificats émis	41'740	61'131
Total	41'740	61'131

INFORMATIONS RELATIVES AU BILAN

Présentation des instruments financiers dérivés (actifs et passifs) (en KCHF)

Instruments de négoce			
	Valeurs de remplacement positives	Valeurs de remplacement négatives	Volumes des contrats
Devises / métaux précieux			
Contrats à terme	5'730	5'528	364'892
Total	5'730	5'528	364'892
Titres de participation / Indices			
Options (OTC)	494	494	36'887
Total	494	494	36'887
Instruments de couverture			
	Valeurs de remplacement positives	Valeurs de remplacement négatives	Volumes des contrats
Devises / métaux précieux			
Swaps combinés d'intérêts et de devises	-	-	-
Total	-	-	-
Total avant prise en compte des contrats de netting			
2024	6'224	6'022	401'780
2023	6'046	5'730	453'216

Total après prise en compte des contrats de netting (en KCHF)

	2024	2023
Valeurs de remplacement positives (cumulées)	6'224	6'046
Valeurs de remplacement négatives (cumulées)	6'022	5'730

Répartition selon les contreparties

Instruments de couverture	
Valeurs de remplacement positives (après prise en compte des contrats de netting)	
Banques et négociants en valeurs mobilières	513
Autres clients de la Banque	5'711
Total	6'224

INFORMATIONS RELATIVES AU BILAN

Répartition des immobilisations financières (en KCHF)

	2024		2023	
	Valeur Comptable	Juste Valeur	Valeur Comptable	Juste Valeur
Titres de créance	10'771	10'810	13'001	13'001
<i>dont destinés à la revente</i>	10'771	10'810	13'001	13'001
Titres de participation	318	571	410	865
Total	11'090	11'381	13'412	13'867
<i>dont titres admis en pension selon les prescriptions en matière de liquidités</i>	8'265	8'303	8'841	8'841

Répartition des contreparties selon la notation*

	AAA / AA-	A+ / A-	BBB+ / BBB-	BB+ / B-	B-	Sans notation
Titres de créance : Valeurs comptable	10'771	-	-	-	-	-

Présentation des participations (en KCHF)

		2024		2023	
Nom et siège social	Activité	Capital Social	Taux de participations	Capital Social	Taux de participations
Thaler Private Capital Management GP, Luxembourg	"General Partner" d'un RAIF luxembourgeois	15	100%	-	-

Présentation des immobilisations corporelles (en KCHF)

	Valeur d'acquisition	Amortissements	Valeur comptable 2023	Changement d'affectation	Investissements	Désinvestissements	Amortissements	Reprises	Valeur comptable 2024
Autres immobilisations corporelles	1'143	-920	224	-	-	-	-45	-	178
Total	1'143	-920	224	-	-	-	-45	-	178

* Classe de notation de S&P.

INFORMATIONS RELATIVES AU BILAN

Répartition des autres actifs et autres passifs (en KCHF)

	2024		2023	
	Autres actifs	Autres passifs	Autres actifs	Autres passifs
Compte de compensation	7	8	-	-
Les impôts indirects	723	356	541	321
Les purs comptes d'ordre	-	58	-	99
Total	730	423	541	420

Indication des actifs mis en gage ou cédés en garantie de propres engagements ainsi que des actifs qui font l'objet d'une réserve de propriété (en KCHF)

	2024	2023
Valeur comptable des actifs mis en gage	11'310	10'974
Engagements effectifs	10'442	10'544

Ces actifs mis en gage sont principalement destinés à garantir des opérations de change à terme auprès d'une contrepartie bancaire.

Présentation des produits structurés émis (en KCHF)

Risque sous-jacent du dérivé incorporé	2024	2023
Évaluation globale		
Autres instruments financiers évalués à la juste valeur		
Titres de participation	37'910	54'011
Liquidités	3'830	7'121
Total	41'740	61'131

INFORMATIONS RELATIVES AU BILAN

Plan de prévoyance

La Banque a signé des contrats d'affiliation auprès d'une fondation collective, institution de prévoyance indépendante appliquant les dispositions légales régissant la prévoyance professionnelle en Suisse. Ces plans ont pour but de prémunir les employés contre les conséquences économiques résultant de la veillesse, de l'invalidité et du décès. Les plans de prévoyance appliqués sont basés sur la primauté des cotisations.

Le traitement des engagements de prévoyance se fonde sur la Swiss GAAP RPC 16. Les cotisations de l'employeur sont enregistrées comme charges courantes de l'exercice.

Indication des engagements envers les propres institutions de placement de prévoyance professionnelle

Au 31 décembre 2024, l'institution de prévoyance professionnelle n'a pas d'engagements envers la Banque. La Banque n'a pas d'engagement envers l'institution de prévoyance. La Banque considère que les éventuels excédents de couverture seraient utilisés au profit des assurés et qu'il n'en résulterait dès lors aucun avantage économique pour la Banque.

Au 31.12.2024, il n'y a ni avantage ni engagement économique à porter au bilan et au compte de résultat de la Banque.

Réserve de contribution de l'employeur

Aucune réserve de cotisations n'a été constituée par l'employeur.

Présentation de l'avantage / engagement économique et charges de prévoyance (en KCHF)

Institution de prévoyance sans excédent / insuffisance de couverture	2024	2023
Excédent / insuffisance de couverture	107,5%	103,4%
Part économique de la société	-	-
Cotisations ajustées de la période	1'316	1'257
Charges de prévoyance dans les frais de personnel	1'316	1'257

INFORMATIONS RELATIVES AU BILAN

Présentation des corrections de valeur, des provisions et des réserves pour risques bancaires généraux ainsi que de leurs variations durant l'exercice de référence (en KCHF)

	État au 31.12.2023	Utilisations conformes au but	Impôts différés	Intérêts en souffrance, recouvrements	Nouvelles constitutions à la charge du compte de résultat	Dissolutions par le compte de résultat	Valeur comptable 2024
Réserves pour risques bancaires généraux	10'000	-	-	-	-	-10'000	-

Présentation du capital social et indication des propriétaires de capital détenant des participations de plus de 5% de tous les droits de vote (en KCHF)

	2024			2023		
	Valeur nominale totale	Nombre de titres	Capital donnant droit au dividende	Valeur nominale totale	Nombre de titres	Capital donnant droit au dividende
Capital actions (entièrement libéré)	20'000	20'000	20'000	20'000	20'000	20'000

Propriétaires importants de capital et groupes de propriétaires de capital liés par des conventions de vote

	2024		2023	
	Nombre de titres	Taux de participation en %	Nombre de titres	Taux de participation en %
avec droit de vote :				
Compagnie Financière Thaler, Luxembourg (CFT)* dont le capital est détenu de manière ultime par :	12'800	100,00%	12'800	100,00%
M. Dirk Eelbode, Genève	6'361	49,70%	7'442	58,14%
Herinvest SA, Luxembourg	1'586	12,39%	1'586	12,39%
dont Familles Filip et Birgit Engelen, Belgique	1'586	12,39%	1'586	12,39%
Freshwater Bay Management BV, Bel- gique	675	5,27%	675	5,27%
dont Herman Wielfaert, Belgique	675	5,27%	675	5,27%
Autres	4'178	32,64%	3'097	24,20%

* CFT détient 100% des droits de vote et du capital de Banque Thaler SA.

INFORMATIONS RELATIVES AU BILAN

Indication des créances et engagements envers les parties liées (en KCHF)

Créances	2024	2023
Participants qualifiés	2'340	2'262
Affaires d'organes	1'756	2'946

Engagements	2024	2023
Participants qualifiés	13'304	7'230
Affaires d'organes	261	663

Opérations hors bilan :		
Participants qualifiés	2'378	3'054
Affaires d'organes	275	362

Commentaires relatifs aux conditions :

Les conditions accordées aux parties liées sont les conditions standard du marché.

INFORMATIONS RELATIVES AU BILAN

Présentation de la structure des échéances des instruments financiers (en KCHF)

	À vue	Dénonçable	Échéance				Total
			D'ici 3 mois	Entre 3 et 12 mois	Entre 12 mois et 5 ans	Après 5 ans	
Actifs / Instruments financiers							
Liquidités	70'577	-	-	-	-	-	70'577
Créances sur les banques	14'479	3'662	-	-	-	-	18'141
Créances sur la clientèle	-	76'323	-	-	-	-	76'323
Opérations de négoce	92	-	-	-	-	-	92
Valeurs de remplacement positives d'instruments financiers dérivés	6'224	-	-	-	-	-	6'224
Autres instruments financiers évalués à la juste valeur	51'282	-	-	-	-	-	51'282
Immobilisations financières	318	-	-	6'588	4'184	-	11'090
Total 2024	142'973	79'984	-	6'588	4'184	-	233'728
Total 2023	189'355	88'636	4'340	10'584	2'417	-	295'332
Fonds étrangers / Instruments financiers							
Engagements envers les banques	16	-	-	-	-	-	16
Engagements résultant des dépôts de la clientèle	107'293	-	-	-	-	-	107'293
Autres instruments financiers évalués à la juste valeur	41'740	-	-	-	-	-	41'740
Valeurs de remplacement négatives d'instruments financiers dérivés	6'022	-	-	-	-	-	6'022
Total 2024	155'072	-	-	-	-	-	155'072
Total 2023	216'994	-	-	-	-	-	216'994

INFORMATIONS RELATIVES AU BILAN

Présentation des actifs et passifs répartis entre la Suisse et l'étranger selon le principe du domicile (en KCHF)

Actifs	2024		2023	
	Suisse	Étranger	Suisse	Étranger
Liquidités	70'577	-	59'453	-
Créances sur les banques	11'753	6'388	8'238	44'076
Créances sur les clients	16'580	59'742	14'680	71'628
Opérations de négoce	-	92	1'115	119
Valeurs de remplacement positives des instruments financiers dérivés	5'730	494	6'022	24
Autres instruments financiers évalués à la juste valeur	13'496	37'786	22'745	53'821
Immobilisations financières	1'009	10'081	-	13'412
Comptes de régularisation	638	51	765	-
Participations	15	-	-	-
Immobilisations corporelles	178	-	224	-
Autres actifs	730	-	541	-
Total des actifs	120'706	114'634	113'782	183'080

Passifs	2024		2023	
	Suisse	Étranger	Suisse	Étranger
Engagements envers les banques	16	-	3'722	-
Engagements résultant des dépôts de la clientèle	15'317	91'977	24'238	122'172
Valeurs de remplacement négatives d'instruments financiers dérivés	5'470	552	5'706	24
Autres instruments financiers évalués à la juste valeur	41'740	-	61'131	-
Comptes de régularisation	8'328	-	8'653	-
Autres passifs	423	-	420	-
Réserves pour risques bancaires généraux	-	-	10'000	-
Capital social	20'000	-	20'000	-
Réserve légale issue du bénéfice	10'000	-	10'000	-
Bénéfice reporté / perte reportée	18'558	-	9'089	-
Bénéfice / perte de la période	22'960	-	21'705	-
Total des passifs	142'812	92'528	174'666	122'196

INFORMATIONS RELATIVES AU BILAN

Répartition du total des actifs par pays ou par groupes de pays (principe du domicile) (en KCHF)

Actifs	2024		2023	
	Valeur absolue	Part en %	Valeur absolue	Part en %
Suisse	120'706	51%	113'782	38%
Europe	87'488	37%	143'848	48%
Asie	7'054	3%	6'862	2%
Amérique du Nord	10'218	4%	18'655	6%
Caraïbes	4'911	2%	6'194	2%
Océanie	4'129	2%	5'838	2%
Afrique	834	0%	1'682	1%
Amérique Latine	-	0%	1	0%
Total des actifs	235'340	100%	296'862	100%

Répartition du total des actifs selon la solvabilité des groupes de pays (domicile du risque) (en KCHF)

	2024		2023	
		Part en %		Part en %
Expositions nettes à l'étranger				
AAA à AA-	98'676	88%	129'453	89%
A+ à A-	5'445	5%	5'737	4%
BBB+ à BB-	1'402	1%	3'129	2%
B+ à B-	-	0%	-	0%
CCC+ à D	-	0%	-	0%
Sans notation	6'282	6%	6'583	5%
Total	111'805	100%	144'902	100%

La banque se base principalement sur les notations de l'agence Standard & Poor's pour calculer son exposition.

INFORMATIONS RELATIVES AU BILAN

Présentation des actifs et passifs répartis selon les monnaies (en KCHF)

Actifs					
	CHF	EUR	USD	Autres	Total
Liquidités	70'116	346	94	21	70'577
Créances sur les banques	9'832	1'243	1'964	5'102	18'141
Créances sur les clients	13'537	51'419	11'343	23	76'323
Opérations de négoce	-	92	-	-	92
Valeurs de remplacement positives des instruments financiers dérivés	6'224	-	-	-	6'224
Autres instruments financiers évalués à la juste valeur	13'496	21'207	15'946	633	51'282
Immobilisations financières	1'009	2'824	7'257	-	11'090
Comptes de régularisation	600	31	57	-	688
Participations	15	-	-	-	15
Immobilisations corporelles	178	-	-	-	178
Autres actifs	730	-	-	-	730
Total des actifs bilantaires	115'738	77'162	36'662	5'779	235'340
Prétentions à la livraison découlant d'opérations au comptant, à terme et en options sur devises*	12'558	138'146	183'829	30'359	364'892
Total des actifs	128'296	215'308	220'491	36'138	600'232
Passifs					
	CHF	EUR	USD	Autres	Total
Engagements envers les banques	1	11	5	-	16
Engagements résultant des dépôts de la clientèle	22'048	53'907	26'290	5'048	107'293
Valeurs de remplacement négatives d'instruments financiers dérivés	6'022	-	-	-	6'022
Autres instruments financiers évalués à la juste valeur	-	24'916	16'824	-	41'740
Comptes de régularisation	8'326	2	-	-	8'328
Autres passifs	370	36	17	-	423
Réserves pour risques bancaires généraux	-	-	-	-	-
Capital social	20'000	-	-	-	20'000
Réserve légale issue du bénéfice	10'000	-	-	-	10'000
Bénéfice reporté/perte reportée	18'558	-	-	-	18'558
Bénéfice/perte de la période	22'960	-	-	-	22'960
Total des passifs bilantaires	108'285	78'872	43'136	5'048	235'340
Engagements à la livraison découlant d'opérations au comptant, à terme et en options sur devises*	18'839	138'023	177'527	30'301	364'690
Total des passifs	127'124	216'894	220'663	35'348	600'030
Position nette par devise	1'172	-1'587	-172	790	202

*Les options sont prises en compte après pondération par le facteur delta.

INFORMATIONS RELATIVES AUX OPÉRATIONS HORS-BILAN

Répartitions des créances et engagements conditionnels (en KCHF)

	2024	2023
Engagements de couverture de crédit et similaires	2'044	1'794
Total des engagements conditionnels	2'044	1'794

Répartition des opérations fiduciaires (en KCHF)

	2024	2023
Placements fiduciaires auprès de sociétés tierces	254'989	221'336

INFORMATIONS RELATIVES AUX OPÉRATIONS HORS-BILAN

Répartition des avoirs administrés et présentation de leur évolution (en KCHF)

A. Répartition des avoirs administrés	2024	2023
Genre d'avoirs administrés :		
Avoirs détenus par des instruments de placement collectifs sous gestion propre	101'435	71'806
Avoirs sous mandat de gestion	1'566'553	1'436'920
Autres avoirs administrés	1'436'391	1'199'773
Total des avoirs administrés (y c. prises en compte doubles)	3'104'379	2'708'499
<i>dont prises en compte doubles</i>	101'435	71'806
Total des avoirs administrés (sans prises en compte doubles)	3'002'944	2'636'693
B. Présentation de l'évolution des avoirs administrés		
	2024	2023
Total des avoirs administrés (y c. prises en compte double) initiaux	2'708'499	2'767'952
+/- Apports nets d'argent frais / retraits nets	71'337	7'628
+/- Évolution des cours, intérêts, dividendes et évolution de change	324'543	-67'081
Autres effets	-	-
Total des avoirs administrés (y c. prises en compte double) finaux	3'104'379	2'708'499

Les avoirs administrés comprennent les instruments de placement collectifs gérés par la Banque, les avoirs des investisseurs qui sont gérés sur la base d'un mandat de gestion de fortune (y.c. les avoirs déposés auprès de tiers) par la Banque, ainsi que les autres avoirs détenus à des fins d'investissement (autres avoirs administrés).

Les avoirs sous mandat de gestion comprennent les avoirs de la clientèle pour lesquels les décisions de placement sont prises par la Banque. Les autres avoirs administrés sont ceux pour lesquels les décisions de placement sont prises par le client.

Ne sont pas pris en comptes les « assets under custody » représentant les avoirs des clients dont l'unique objectif est le dépôt.

Les intérêts, commissions et frais ne sont pas inclus dans le calcul des apports / retraits d'argent frais.

Les cours de change appliqués sont ceux de fin d'année.

INFORMATIONS RELATIVES AU COMPTE DE RÉSULTAT

Répartition du résultat des opérations de négoce et de l'option de la juste valeur (en KCHF)

A. Répartition selon les secteurs d'activités	2024	2023
Opérations de négoce combinées	5'926	6'551
Total	5'926	6'551

B. Résultat provenant de l'utilisation de l'option de la juste valeur	2024	2023
Résultat de négoce provenant des :		
- titres de participation (y c. les fonds)	731	711
- devises	4'624	5'483
- instruments à la juste valeur	571	357
Total du résultat de négoce	5'926	6'551

Répartition des charges du personnel (en KCHF)

	2024	2023
Salaires et appointements	9'668	11'010
Prestations sociales	2'129	2'178
Autres charges de personnel	866	688
Total	12'662	13'876

Répartition des autres charges d'exploitation (en KCHF)

	2024	2023
Coût des locaux	899	895
Charges relatives à la technique de l'information et de la communication	1'414	1'458
Charges relatives aux véhicules, aux machines, au mobilier et aux autres installations ainsi qu'au leasing opérationnel	6	17
Honoraires de/des société(s) d'audit (art. 961a ch. 2 CO)	175	190
<i>dont pour les prestations en matière d'audit financier et d'audit prudentiel</i>	175	190
<i>dont pour d'autres prestations de service</i>	-	-
Autres charges d'exploitation	2'227	1'966
Total	4'721	4'526

INFORMATIONS RELATIVES AU COMPTE DE RÉSULTAT

Impôts (en KCHF)

	2024	2023
Charges relatives aux impôts courants	3'653	2'993
Total des impôts	3'653	2'993
Taux d'imposition	14%	12%

Commentaires des pertes significatives, des produits et charges extraordinaires ainsi que des dissolutions significatives de réserves latentes, de réserves pour risques bancaires généraux et de corrections de valeurs et provisions libérées

Dotation des réserves pour risques bancaires généraux

La banque a procédé à la dissolution des réserves pour risques bancaires généraux pour un montant de CHF 10.0 millions (8,8 millions en 2023).

Pertes significatives

La banque n'a pas enregistré de pertes significatives durant l'exercice sous revue.

Événements postérieurs à la date de clôture de l'exercice

Il n'y a pas eu d'événements postérieurs à la clôture de l'exercice.

EXIGENCES PRUDENTIELLES DE PUBLICATION - KM1

Introduction

Ce document vise à fournir les données requises par la circulaire FINMA 2016/1 en matière de publication. La banque participe depuis 2023 au régime des petites banques. En application du chiffre marginal 8, la banque ne publie que le tableau KM1 sur une base annuelle.

Fonds propres pris en compte (KCHF)	2024	2023
Fonds propres de base durs (CET1)	57'018	57'257
Fonds propres totaux	57'018	57'257

Exigences minimales (KCHF)	2024	2023
Exigences minimales de fonds propres	21'888	27'090

Ratio de levier simplifié (minimum requis 8%)	2024	2023
Engagement global (KCHF)	273'606	338'625
Ratio de levier (%)	20,8%	16,9%

Ratio de liquidités (LCR)	4T2024	4T2023
Numérateur du LCR: somme des actifs liquides de haute qualité (KCHF)	61'205	60'658
Dénominateur du LCR: somme nette des sorties de trésorerie (KCHF)	9'339	26'859
Ratio de liquidités (%)	655%	226%

Ratio de liquidités (LCR)	3T2024	3T2023
Numérateur du LCR: somme des actifs liquides de haute qualité (KCHF)	58'461	52'526
Dénominateur du LCR: somme nette des sorties de trésorerie (KCHF)	11'514	35'756
Ratio de liquidités (%)	508%	147%

Ratio de liquidités (LCR)	2T2024	2T2023
Numérateur du LCR: somme des actifs liquides de haute qualité (KCHF)	53'063	75'188
Dénominateur du LCR: somme nette des sorties de trésorerie (KCHF)	13'598	49'440
Ratio de liquidités (%)	390%	152%

Ratio de liquidités (LCR)	1T2024	1T2023
Numérateur du LCR: somme des actifs liquides de haute qualité (KCHF)	58'519	89'742
Dénominateur du LCR: somme nette des sorties de trésorerie (KCHF)	16'409	58'079
Ratio de liquidités (%)	357%	155%

BANQUE THALER.

Rue Pierre-Fatio 3 • CH-1204 • Geneva • Switzerland
t: +41 22 707 09 09 • info@banquethaler.com • www.banquethaler.com